



Magyar Madártani és Természetvédelmi Egyesület Monitoring Központ



Cím: NYÍREGYHÁZA 1. Pf. 286. 4401 - Telefon: 42/599-400 - mellék: 2295
Mobiltelefon: Nagy Károly 30/906-6285, Görögh Zoltán 20/372-4280, Papp Ferenc 20/569-8607
E-mail: monitoring@mme.hu és map@mme.hu :: Blog: madarszamlalok.mme.hu
MMM adatbázis: mmm.mme.hu :: MAP adatbázis: map.mme.hu

Kedves Koordinátorok és Madármegfigyelők!

2017-ben az Európai Madáratlasz ([EBBA2](#)) utolsó adatgyűjtési éve miatt, az volt az elsődleges prioritásunk, hogy az 50*50 km-es UTM négyzetekre vonatkozóan elegendő mennyiségű és minőségű adatokkal rendelkezünk. Az idén viszont elérkeztünk a saját Atlaszunk* utolsó adatgyűjtési évéhez, így a [Madáratlasz Program \(MAP\)](#) szempontjából a fő prioritás is ennek megfelelően alakul. Tavalyi „prioritás anyagunk” kizárólag a MAP prioritásaira koncentrált, az idén viszont a [Mindennapi Madaraink Monitoringja \(MMM\)](#) program prioritásai is részét képezik.

**Az Atlasz szó ebben a formában minden esetben a megjelenő könyvre utal.*

Senki nincs tétlenségre kárhóztatva, mindenkinek lesz feladata az idei évben is, még akkor is, ha nem az elsődleges prioritásnak megfelelő adathiányos területeken végez megfigyeléseket.

Fontos megjegyezni, hogy egész évben érdemes lesz figyelemmel kísérni a [MAP](#) és az [MMM](#) híreit az adatbázisok Hírek menüpontja alatt!

A helyi csoportoknak az MME belső pályázati rendszerében van lehetőségük forrásokhoz jutni, s kérjük, hogy a MAP és MMM felmérésekre vonatkozóan a területek kiválasztását az itt leírt prioritások alapján tegyék meg (beadási határidő: 2018.04.09.).

A továbbiakban pontokba szedve részletezem, hogy az idei prioritások mentén hol és hogyan kapcsolódhattok be a MAP és az MMM felméréseibe.

Üdvözlettel: Nagy Károly
monitoring és kutatási csoportvezető

Nyíregyháza, 2018. március 05.

MAP - Prioritások 2018

Általános megjegyzések a leírtakhoz:

- Amikor a szövegben a MAP térképein látható négyzetek színeire utalok (zöld, sárga, narancs, bordó), akkor minden esetben 2014 tavaszától értendő az időszak kezdete, amit a térképeken beállíthatsz! Az „Atlasz készütségi térképen” nem kell beállítanod, ott ez az alapbeállítás.
- Minden pont esetében fontos, hogy a folyamat végén ne felejtsetek el az [Áttekintő térképen](#) a piros réteget (UTM 10*10 összes) bekapcsolni* és a kiválasztott négyzetekbe kattintva "gazdaként" megadni a neveteket (felmérő vagy csoport nevét), akik 2018-ban gazdái lesznek azoknak a négyzeteknek (lásd 5. ábra)! (*Vagy bármelyik 10*10 km-es réteget, de a piros a legjobb, mert azon minden négyzet rajta van.)
- A 10*10 km-es négyzetek kiválasztásakor még érdemes figyelemmel lenni arra, hogy a Nemzeti Parkok igazgatóságai 2017-2018 között hol terveznek MAP felméréseket a költési időszakban. Ők 2.5*2.5 km-es UTM négyzeteket jelöltek meg, ezért nem kell feltétlenül kizárni azokat a 10*10 km-es négyzeteket a listából, amelyekben ők dolgoznak majd. De persze azokba a 2.5*2.5 km-es négyzetekbe ne tervezetek. Az érintett 10*10 km-es négyzetekben abban az esetben nem érdemes felméréseket tervezni, ha az előző évek és az NPI-k idénre tervezett munkája alapján elegendő adat várható a költési időszakból. (A MAP [Áttekintő térképen](#) az „NPI 17-18 (UTM 2.5*2.5)” réteg mutatja ezeket a négyzeteket.)
- Az adatokat nem a felmérések után hetekkel vagy hónapokkal érdemes feltölteni az adatbázisba, hanem amint lehetőség van rá. Hidd el, a tapasztalt MAP felmérők többsége még aznap, de egy héten belül biztosan feltöltik a teljes fajlistáikat is. Ha véletlenül egy-két dolgot nem jegyeztél fel a terepnaplódba, de frissiben feltöltöd az adatokat, akkor még olyan infók is eszedbe jutnak, amelyeket hetekkel később már nem tudsz felidézni. Másrészt kisebb adagokban kevésbé „fájdalmas” az adatrögzítés, később egy nagy adagban hosszú ideig fog tartani. Nem is beszélve arról, hogy az elodázással a koordinátorok dolgát is megnehezíted, azokét, akik a mi munkánkat segítik, köztük a tiédet is! Ha folyamatosan érkeznek az adatok a MAP-ba, akkor már a felmérések időszakában látjuk, hol zajlik megfelelően a munka, s hol kell besegíteni, ha szükséges.

Színezzetek, számláljatok és a fészkelési időszakon kívül is fajlistázzatok!

Az alábbiakban egy rövid felsorolás olvasható prioritás sorrendben, amelyeken végig haladva megtervezhetitek az idei MAP felméréseket.

1. **Színezzétek a kevés standard MAP adattal rendelkező négyzeteket (10*10 km)** – Az „[Atlasz készütségi térképen](#)” láthattok még üres vagy zöld színű négyzeteket. Ha ilyen terület közelében éltek, akkor erre koncentráltok az idén! Mit is csináljatok ezekben a 10*10 km-es négyzetekben? Annyi teljes fajlistás MAP felmérést kellene végezni, hogy a 10*10 km-es négyzetek legalább sárga vagy narancs, jobb esetben akár bordó színűek legyenek szeptemberre. Ha helyileg nem vagy érintett, de szeretnél besegíteni, akkor figyelj az „expedíciókra” vonatkozó híreinket vagy keresd a területek koordinátorait! [További részletek >>](#)
2. **Számláljatok!** 2017-ben még csak a prioritások 3. pontjában említettük, hogy: „Sőt, ha van időtök és kellően motiváltak is vagytok, akkor időnként a gyakoribb fajokat is számolhatjátok (a legerősebb FV kódok rögzítése mellett). Egyébként, s ez minden MAP adatgyűjtésre igaz, a ritka- és telepesen költő fajok, ill. egy adott helyen vagy adott időszakban ritkább fajok esetében illik számolni és megadni az észlelt egyedek számát. Költési időszakban pedig megbecsülni a párok számát, ha egy adott faj vagy fajcsoport felmérését végzed!” – Sajnos sokan továbbra sem rögzítettek egyedszámokat még a MAP kezdetétől hangsúlyozott fajok esetében sem! Az idén figyeljünk arra, hogy a költési időszakban a ritka- és telepesen költő fajokat, a MAP 1-es terepnaplóban javasolt fajokat, sőt amikor csak lehetőségünk van rá, akkor a [EuroBirdPortal](#) fajlistáján szereplő fajokat is számláljuk! Néha akár minden madárfajt.
3. **Fajonként ellenőrizétek**, hogy az általatok koordinált/felmért/ismert 10*10 km-es UTM négyzetekben 2014-től kezdve ott vannak-e azok a fajok, amelyeknek ott kellene lenniük (adataik fel lettek-e töltve az adatbázisba?)!
 - Főként a ritka- és telepesen fészkelőket kell megnézni, valamint az éjszaka aktív fajokat. Ha megvannak az adatok (2014-2017 közötti időszakból), de nincsenek feltöltve, akkor azokat fel kell tölteni!
 - Ha nincsenek elérhető adatok a MAP előző éveiből, akkor a hiányzó fajokra, fajcsoportokra specifikus felméréseket kell végezni az idei évben, bele értendő az éjszakai felméréseket is!
4. **Ezek után már nem csak a költési időszakokat** és a 10*10 km-es UTM-eket érdemes megvizsgálni, hanem arra is figyelemmel kell lenni, hogy a költési időszakokon kívül is folyamatosan legyenek „teljes fajlisták” az általatok megfigyelt területen. Heti rendszerességgel lenne szükség 150-300 db 2.5*2.5 km-es UTM négyzetből „teljes fajlistás” adatokra!

MMM - Prioritások 2018

Általános megjegyzések a leírtakhoz:

- Mivel az MMM számlálásokat minden alkalommal (egy négyzetben a költési időszakban kétszer (reggel 6 és délelőtt 10 óra között), januárban egy napon) ugyanazokon a megfigyelési pontokon kell évről-évre elvégezni (ha egy-egy év kimarad időnként az nem probléma), ezért olyan helyen válassz mintaterülete(ke)t, ahol feltehetően képes leszel több éven keresztül megfigyeléseket végezni!
- Hol találsz meg az MMM négyzetek aktivitására (mikor volt az első és utolsó felmérés, hány évben volt ott számlálás?) vonatkozó információkat?
 - Térben is jól áttekinthető formában a MAP [Áttekintő térképén](#). Kapcsold be a lila színű réteget, aminek a neve „MMM (felmért)”. Ha egy neked tetsző négyzetbe belekattintasz, akkor a megjelenő infó ablakban láthatóak a szükséges adatok. [Lásd 8. ábra](#).
 - Ha belépsz az MMM adatbázisba, akkor ott a [Terepnaplók / Összes adat](#) oldalon lévő táblában is elérhető, hogy melyik UTM négyzetekben voltak már felmérések.
 - A MAP [Áttekintő térképén](#) van egy másik MMM réteg is, ami narancsszínű, s a neve „MMM (kisorsolt)”. Ezek közül is választhatsz, ha valamelyik megtetszik!
- Függetlenül attól, hogy új MMM felmérő vagy-e, amennyiben új négyzetben szeretnél felméréseket végezni, kérjük, hogy töltsd ki az online jelentkezési lapot: [Jelentkezési lap ::: MMM 2018 >>](#)

Legyél trendi! – a gyakori madárfajok állományainak változásáról csak az MMM tud országosan reprezentatív adatokkal szolgálni.

Rövid felsorolás prioritás sorrendben, amelyeken végig haladva megtervezhetitek az idei MMM számlálásokat.

1. **A legfontosabb**, hogy az aktív négyzetekben, amelyekben volt MMM felmérés az utóbbi néhány évben, azok maradjanak is aktívak. Tehát, ha van olyan négyzet, ahol MMM-ezel, akkor azon mindenképpen folytasd a munkát!
2. **Különösen értékesek azok a négyzetek**, amelyekben hazánk EU csatlakozása előtt is volt már MMM felmérés. Az 1999-2004 közötti időszakban felmért négyzetek adnak lehetőséget többek között arra is, hogy a hazai tájak biodiverzitás indikátorai összehasonlíthatóak legyenek az EU csatlakozás előtti és utáni időszakokra.
 - Ha találsz olyan négyzetet, amelyet 2004 előtt felmért valaki, de az utóbbi években már nem aktív, akkor válassz azok közül!
3. **Vannak országrészek**, ahol az MMM felmérések kezdete óta kevesebb a felmért mintaterület. A [6.a-b. ábrán](#) ez is tanulmányozható. Nagyon fontos lenne, hogy ezekben a régiókban is legyenek aktív MMM négyzeteink, hogy hazánk minden főbb tájegységét megfelelően reprezentáljuk!
 - Ha olyan régióban élsz, ahol kevés a rendszeresen felmért négyzet, akkor lehetőség szerint olyan négyzetet válassz, amiben korábban már végeztek számlálásokat, de már felhagytak a felmérésével.
 - Ha ilyen négyzet nincs, akkor keress olyat, amit korábban már kisorsoltunk (lásd a MAP [Áttekintő térképén](#) a narancsszínű réteget), de nem végeztek rajta felmérést.
4. **Ha bármilyen négyzetet találsz**, amelyben korábban már történtek felmérések, de az utóbbi években már nem volt aktív, akkor jelentkez és legyél te a felmérője!
 - Miért előnyös ez neked is és nekünk is? – Ahogy az a fentiekből is kiderült a program szempontjából minden olyan négyzet értékes, amelyen már történtek felmérések. De neked is előnyös, ha olyan négyzeten számlálsz, ahol már korábban történt számlálás. Ugyanis az MMM eredményeit is bemutató éves rendezvényünkön – általában februárban, a Madárszámlálók és Madárgyűrűzők Országos Találkozóján – 60 ajándékot szoktunk kisorsolni, s a sorsolásban fontos szerepet játszik az a szorzó szám, ami az egyes négyzetek felmérési éveinek számából adódik. Tehát, ha egy olyan négyzet felmérését vállalod, amelyben korábban már több évben voltak számlálások, akkor nagyobb az esélyed a nyeresre is!
☺
5. **Ha végképpen nem találsz olyan négyzete(ke)t, amit korábban kisorsoltunk és/vagy fel is mértek**, de egyébként már átvehető (mostanában inaktív), akkor jelöld meg azt a települést, amelynek megadott sugarú távolságában MMM felméréseket vállalnál! Mi pedig sorsolunk majd neked egy vagy több négyzetet, attól függően, hogy mennyit vállalsz a kitöltött [Jelentkezési lapon](#).

MAP - Prioritások 2018

MAP 1. Kevés standard MAP adattal rendelkező négyzetek (10*10 km)

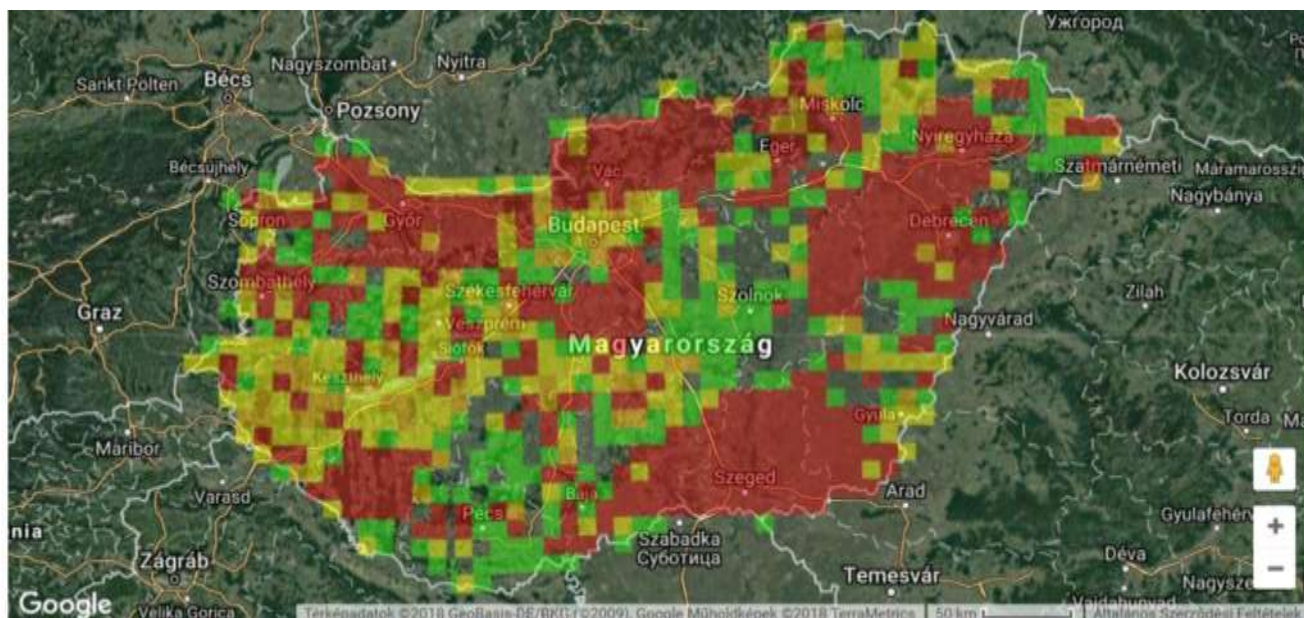
Ha ilyen terület közelében éltek, akkor erre koncentrálnak az idén!

*Mit is csináljatok ezekben a 10*10 km-es négyzetekben?*

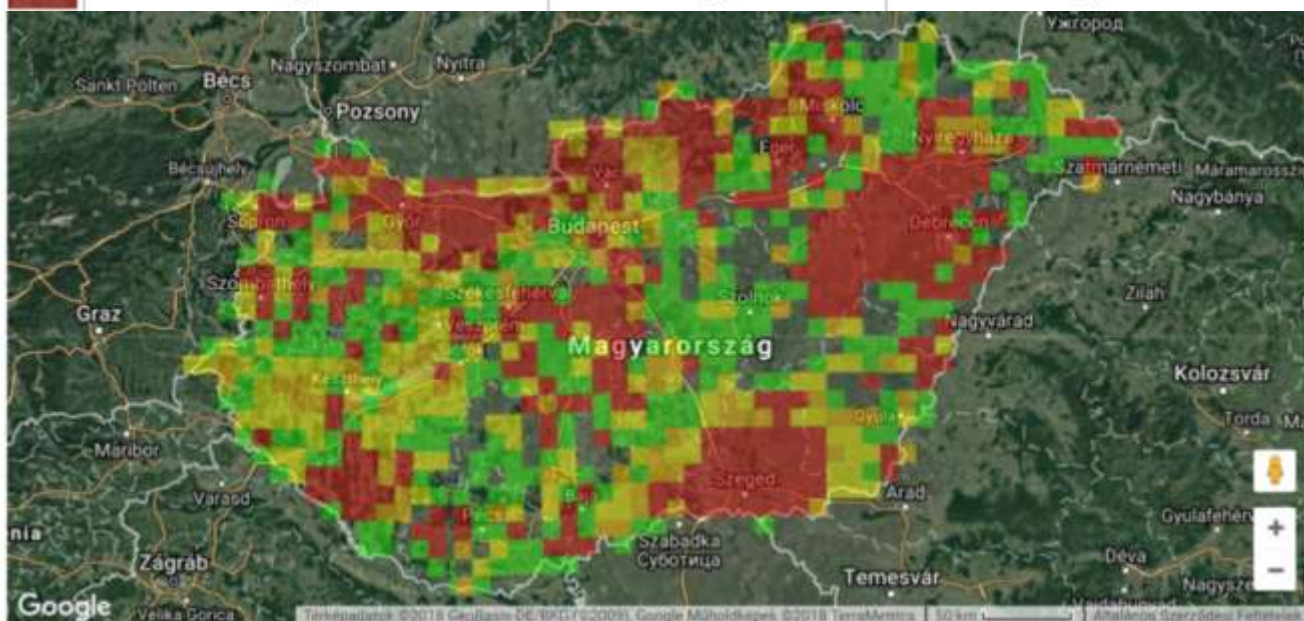
- Annyi teljes fajlistás MAP felmérést kellene végezni, hogy a 10*10 km-es négyzetek legalább sárga vagy narancs, jobb esetben akár bordó színűek legyenek szeptemberre.
- *Melyik térképen ellenőrizték a színeket?* Ez esetben az [„Atlasz készütségi térképet”](#) ajánlom. Ott mindhárom réteget érdemes áttekinteni:
 - 2.5*2.5 km-es felmért négyzetek (db);
 - Teljes fajlisták (db);
 - Éjszaka felmért (db, 2.5*2.5 km).
- Mikor mondjuk azt, hogy egy 10*10 km-es UTM-et készen van?
Ha 2014 tavasza óta van benne:
 - a költési időszakban (március-augusztus);
 - legalább 8 db 2.5*2.5 km-es UTM-ben;
 - legalább 16 teljes fajlistás adatgyűjtés (két bejárás között kb. 14 nap teljen el);
 - amelyek legalább 1 óráig tartottak (nappali bejárások esetén már 45 percet is elfogadunk);
 - s legalább a négyzetek 32%-át (8 db 500*500 m-es szegmens) érintették;
 - valamint ezeken kívül legalább 4 db 2.5*2.5 km-es UTM-ben volt legalább 4 db minimum 1 órás éjszakai bejárás (napnyugta és napkelte* között is tartó teljes fajlistás adatgyűjtések; ez esetben minimum 30 percet is elfogadunk, ill. itt még egy engedmény, hogy csak a négyzetek legalább 16 %-át kell érintenie a bejárásoknak). **havonta változó időpontok között: március 18:00-06:30, április 19:00-06:00, május 20:00-05:30, június-július 20:30-05:00, augusztus 20:00-05:30*
 - Természetesen mindezek olyan eloszlásban, hogy az adott 10*10 km-es UTM-et megfelelően reprezentálták az adott élőhelyek és a jellemző fajkészlet alapján.
 - Ezen kívül természetesen, ha a négyzetben vannak ritka- és telepesen fészkelő fajok, akkor azokra vonatkozóan is el kell végezni a felméréseket (vagy összegyűjteni és feltölteni az elvégzett felmérések adatait)!
- Fontos, hogy a fent meghatározott paramétereknek megfelelő teljes fajlistás adatgyűjtések megfelelő számban rendelkezésre álljanak majd, főként a „MAP min.” négyzetekben. Persze választhatók a „MAP min.” négyzetek helyett más is, ha az jobban megfelel.
- Ha nem éritek el a bordó színt, az sem gond, de törekedjete arra, hogy „érésnek induljon” (ne legyen üres vagy zöld)!
- Természetesen minden olyan adat is fontos és hozzájárul az Atlasz elkészüléséhez, amelyek nem felelnek meg a fentieknek, de a költési időszakból származnak (részleges fajlisták, alkalmi megfigyelések, rövidebb ideig tartó megfigyelések, a négyzetek kisebb részét érintő bejárások stb.).

Ha helyileg nem vagy érintett, de szeretnél besegíteni, akkor figyeld a MAP „expedíciókra” vonatkozó híreinket vagy keresd a terület koordinátorait!

- Az idei évben is több csoport fog a koordinátorok vezetésével MAP „expedíciókat” szervezni, akár távolabbi régiókba utazva. Erre azért is lesz szükség, mert a most még sok üres vagy zöld 10*10 km-es UTM négyzetekben a legtöbb esetben nem azért nincsen elegendő adat, mert az ott élő madarászok sokan lennének, de nem akarnak részt venni a felmérésekben, hanem sajnos nincsenek elegenden, ezért azokból a régiókból fogunk nekik besegíteni, ahol már több adattal rendelkezünk és így vannak szabad kapacitásaink.
- Amennyiben szívesen részt vennél ezekben az „expedíciókban”, akkor figyeld az ezekkel kapcsolatos felhívásokat a [Madárszámlálók honlapon](#) és a [MAP & MMM Facebook csoportban](#)! A legtöbb esetben a részvételt a költségek térítésével tudjuk majd támogatni (útiköltség, szállás).

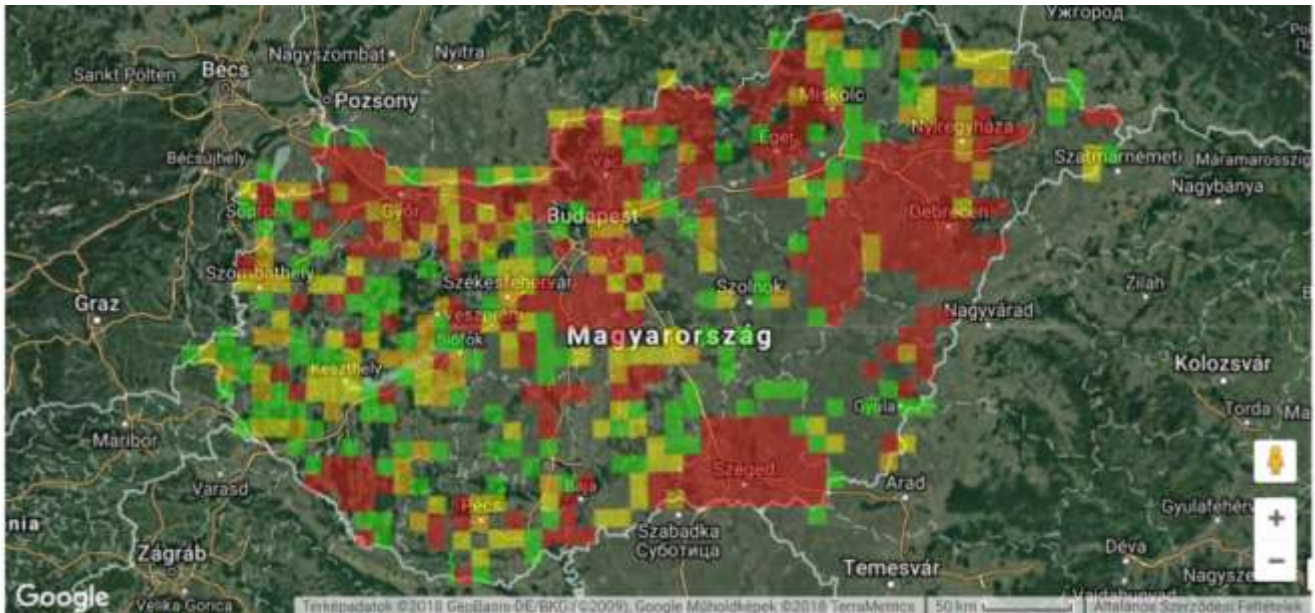


	2.5*2.5 km-es felmért négyzetek (db)	Teljes fajlisták (db)	Éjszaka felmért (db, 2.5*2.5 km)
	1 - 2	1 - 5	1
	3 - 5	6 - 10	2
	6 - 7	11 - 15	3
	8 vagy több	16 vagy több	4 vagy több



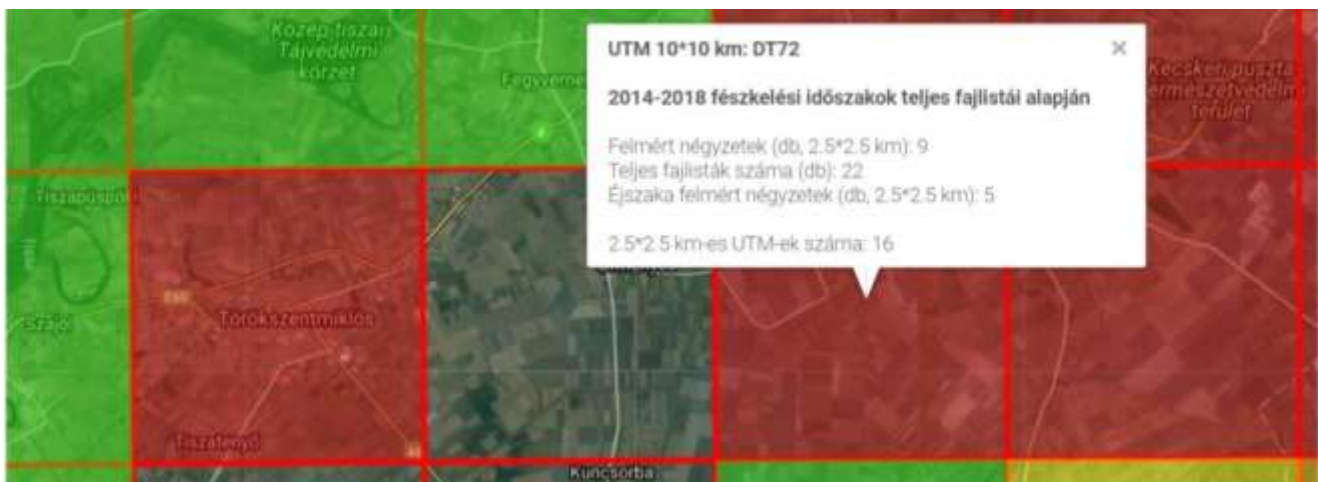
1.a. ábra - Atlasz készütségi térkép – Forrás: <http://map.mme.hu/maps/map3>

1. A felső térkép színezése a 2.5*2.5 km-es felmért négyzetek száma alapján történt, a 2014-2017 közötti évek költési időszakban végzett felmérései alapján. ::: 2. A második réteg ellenőrzése is fontos „Teljes fajlisták (db)”.

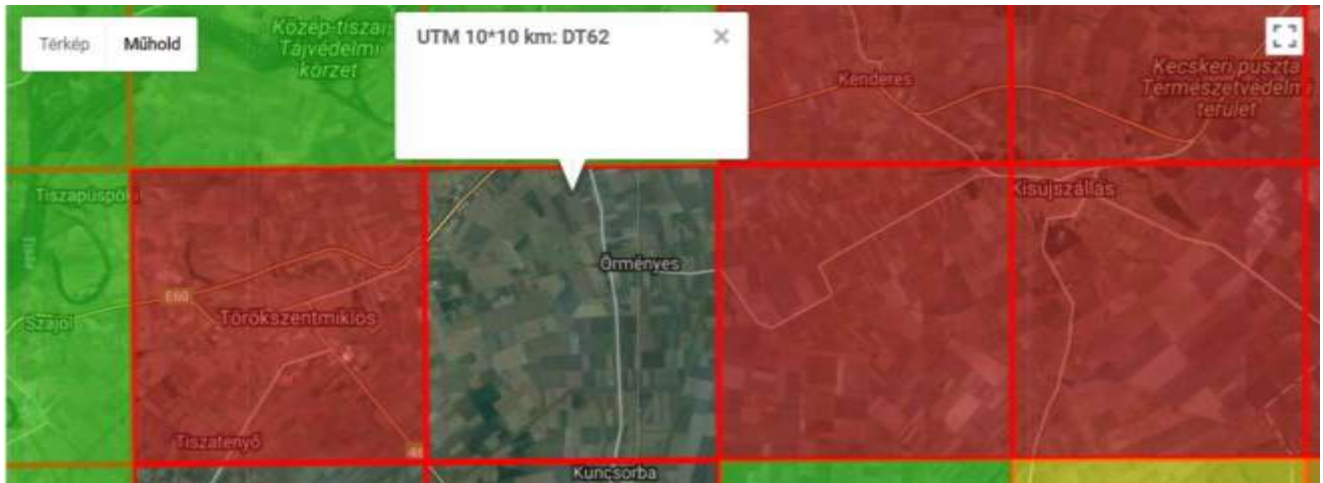


	2.5*2.5 km-es felmért négyzetek (db)	Teljes fajlisták (db)	Éjszaka felmért (db, 2.5*2.5 km)
	1 - 2	1 - 5	1
	3 - 5	6 - 10	2
	6 - 7	11 - 15	3
	8 vagy több	16 vagy több	4 vagy több

1.b. ábra - Atlasz készültségi térkép – Forrás: <http://map.mme.hu/maps/map3>
Az „Éjszaka felmért (db, 2.5*2.5 km)” réteget is érdemes figyelemmel kísérni!



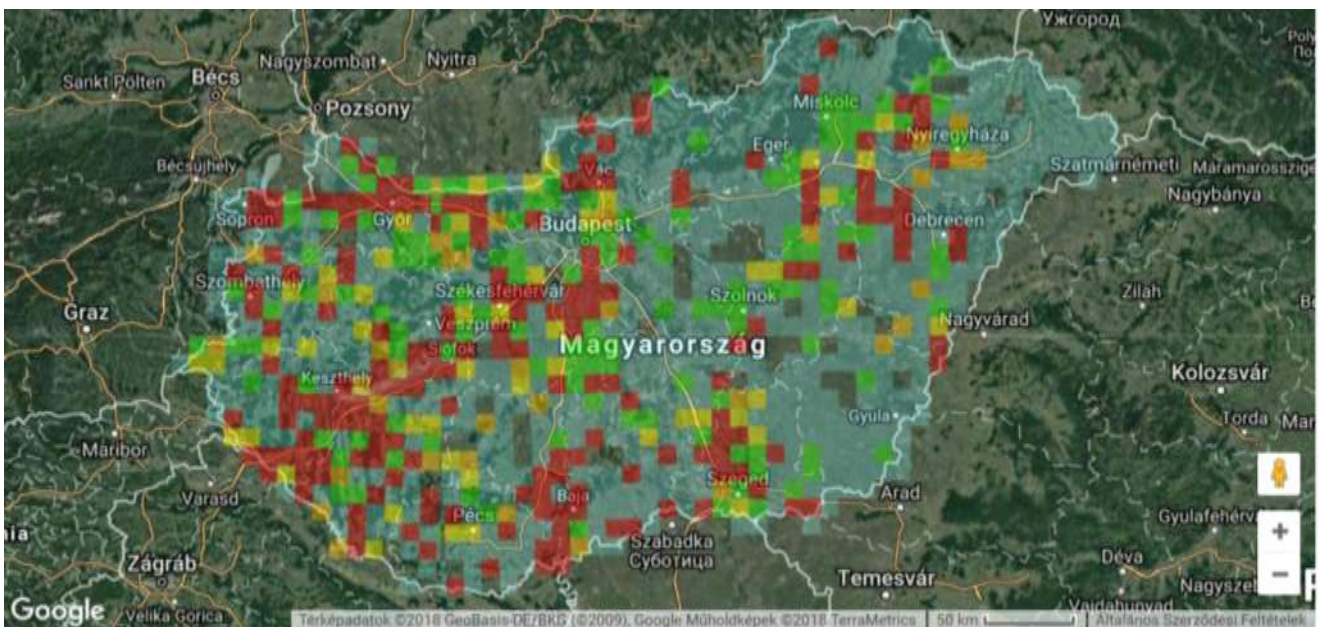
2.a. ábra - Atlasz készültségi térkép – Forrás: <http://map.mme.hu/maps/map3>
Ha belekattintasz, akkor az info ablak mindhárom réteg számait megmutatja. Látható, hogy ebben a négyzetben (DT72) már készen vagyunk (már ami a teljes fajlistás adatokat érinti), de a tőle nyugatra fekvő még üres, így az idén oda kell menni!



2.b. ábra - Atlasz készülségi térkép – Forrás: <http://map.mme.hu/maps/map3>
 A DT62 még üres, tehát az idei évi MAP prioritásai alapján elsődleges célpont. De vannak még ott zöld négyzetek is, amelyek szintén célpontok.

MAP 3. Fajonkénti ellenőrzések és adatfeltöltés

Fajonként ellenőrizték, hogy az állatok koordinált/felmért/ismert 10*10 km-es UTM négyzetekben 2014-től kezdve ott vannak-e a fajok, amelyeknek ott kellene lenniük (adataik fel lettek-e töltve az adatbázisba?)! Főként a ritka- és telepeseen fészkelőket kell megnézni, valamint az éjszaka aktív fajokat. Ha megvannak az adatok (2014-2017 közötti időszakból), de nincsenek feltöltve, akkor azokat fel kell tölteni (akár az alkalmi megfigyelés feltöltése űrlap használatával)! Ha nincsenek elérhető adatok a MAP előző éveiből, akkor a hiányzó fajokra, fajcsoportokra specifikus felméréseket kell végezni az idei évben, bele értendő az éjszakai felméréseket is!



A négyzetek (UTM 10*10 km) színezése a térképen (legerősebb FV kódok)



3. ábra - Fajok összesítő térképei, beállítva a bütykös hattyúra és a 2014.01.01. – 2018.03.05. közötti időszakra – Forrás: <http://map.mme.hu/maps/map2>

MAP 5. Költési időszakon kívül

Ezek után már nem csak a költési időszakokat és az 50*50 km-es UTM-ek érdemes megvizsgálni, hanem arra is figyelemmel lenni, hogy a költési időszakokon kívül is folyamatosan legyenek „teljes fajlisták” az általatok megfigyelt területen. Heti rendszerességgel lenne szükség 150-300 db 2.5*2.5 km-es UTM négyzetből „teljes fajlistás” adatokra!

Többek között azért is, mert 2017 januárjában [csatlakoztunk az EuroBirdPortal projekthez.](#)

Mit kell tennünk ahhoz, hogy megfelelő mennyiségű és minőségű adattal tudjunk hozzájárulni az EBP adatbázisához?

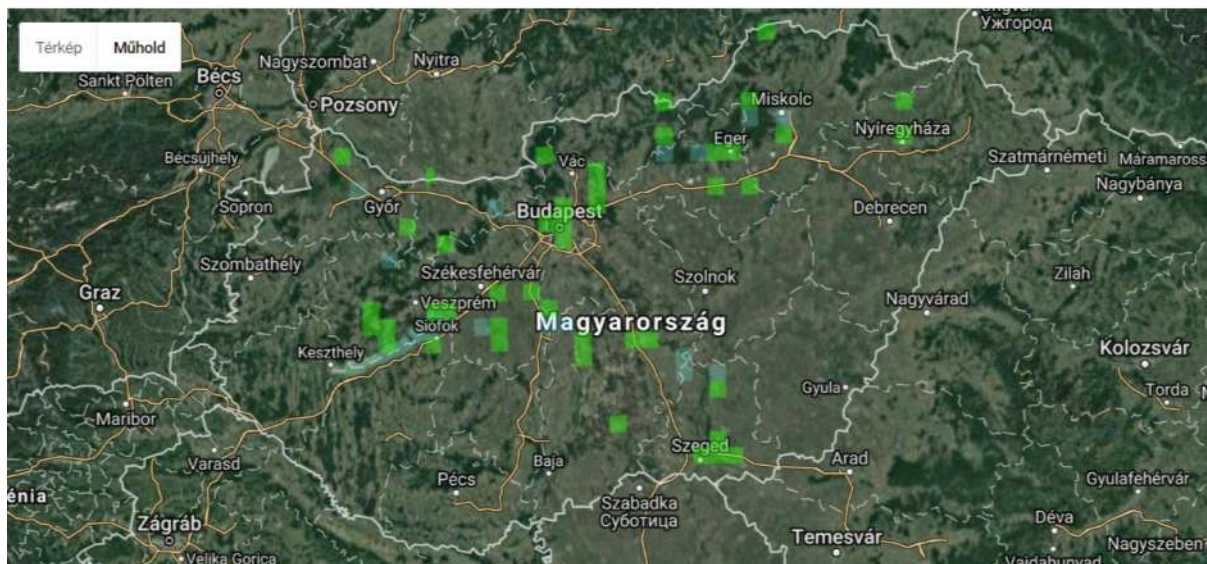
- Megfelelő számú és eloszlású (térben és időben) teljes fajlistás megfigyelési adatsort kell gyűjteni, majd feltölteni a MAP adatbázisba.

Minőség és eloszlás, realitás és feladat

- Minőség: a teljes fajlistás adatsorok a legjobbak, bár a részleges fajlisták és az alkalmi megfigyelések is fontosak lehetnek.
- Eloszlás térben: az ország minden régiójából, megyéjéből, nagyobb tájegységéből legyenek teljes fajlistáink.
- Eloszlás időben: nem elegendő, ha csak a térbeli eloszlás megfelelő, mivel az EBP heti felbontásban szeretné nyomon követni a fajok előfordulását. Ezért a fent említett térbeli eloszlást hetente kellene produkálni.
- Mit jelent ez számokban? Ha megfelelő térbeli eloszlással hetente 150 db 2.5*2.5 km-es UTM négyzetből lenne teljes fajlistánk, az kezdetnek nem lenne rossz!
- Mennyire reális ez? Tavaly a költési időszakban, amikor jellemzően a legtöbb megfigyelő aktív a MAP-ban, 4 hónapon keresztül hetente 300-on felül, sőt május közepétől június közepéig heti 450+ négyzetből érkeztek teljes fajlisták!
- A költési időszakon kívül korábban a heti 50-150 négyzet volt jellemző. Erre kellett rátennünk még egy lapáttal, amihez minél több megfigyelőt kell rábeszelnünk arra, hogy egész évben gyűjtse a fajlistáit. (Tavaly óta a heti 100-150 általában megvan, szeptembertől februárig is.)
- A megfigyelői feladat tehát egyszerű: hetente sétálni egy-két órát egy-két alkalommal, miközben aktívan megfigyeled és rögzíted az észlelt madárfajok listáját.
- Ha kellően motivált vagy, akkor az egyedszámukat is rögzítsd, hiszen ez esetben is hasznos, ha nem csak jelenlét/hiány adatokkal és FV kódokkal rendelkezünk (adott helyen vagy időszakban ritkább fajok és a EuroBirdPortal fajlistáján szereplők esetén mindenképpen add meg az észlelt egyedek számát is!).



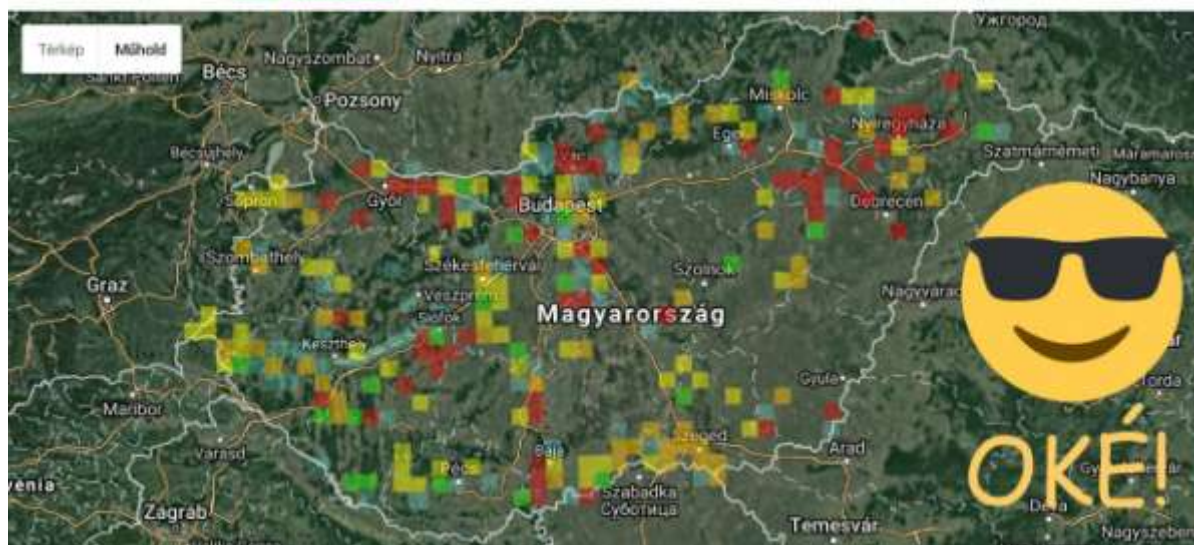
Keresés: Település UGRÁS NAGYOBB TÉRKÉP A térképen látható adatok (UTM 10*10 km, minden adat): Fenyőrigó (2017-01-23 - 2017-01-29)



4.a. ábra - Fajok előfordulási gyakorisága, beállítva a fenyőrigóra és a 2016.02.01. – 2017.01.29. közötti időszakra. Forrás: <http://map.mme.hu/maps/freq>



Keresés: Település UGRÁS NAGYOBB TÉRKÉP A térképen látható adatok (UTM 10*10 km, minden adat): Füsti fecske (2016-05-16 - 2016-05-22)



4.b. ábra - Fajok előfordulási gyakorisága - Az eddigi legjobb a 2016. május 16-án kezdődő hét volt, 582 négyzettel. Ennyit persze minden héten egy ideig még nem fogunk elérni, de nem is szükséges. Forrás: <http://map.mme.hu/maps/freq>



Keresés: Település KÖRÜL NAGYOBBI TERÜLET A térképen látható adatok (UTM 10*10 km, minden adat): Füsti fecske (2016-09-12 - 2016-09-18)



4.c. ábra – Fajok előfordulási gyakorisága - 2016 őszén még voltak ilyen gyenge heteink. A mennyiség is kevés és a térbeli eloszlás sem túlzottan acélos. Szerencsére az óta a heti 100-150 teljes fajlistás négyzet már télen is megoan. Forrás: <http://map.mme.hu/maps/freq>

Megfigyelt madárfajok (10*10 km) Csak ABC adatok tudnivalók >> Időszak kezdete: 2014-01-01
 „Felmért négyzetek” (2.5*2.5 km) tudnivalók >> Területi koordinátoroknak és vége: 2018-03-07

UTM 50*50 km UTM 10*10 km (MAP min.) UTM 10*10 (MMM min.) UTM 10*10 (összes) UTM 10*10 (van gazdájuk)
 UTM 2.5*2.5 km 25 pontok MMM (felmért) MMM (kisorsolt) VVM területek NPI 17-18 (UTM 2.5*2.5)

Keresés: UTM vagy település

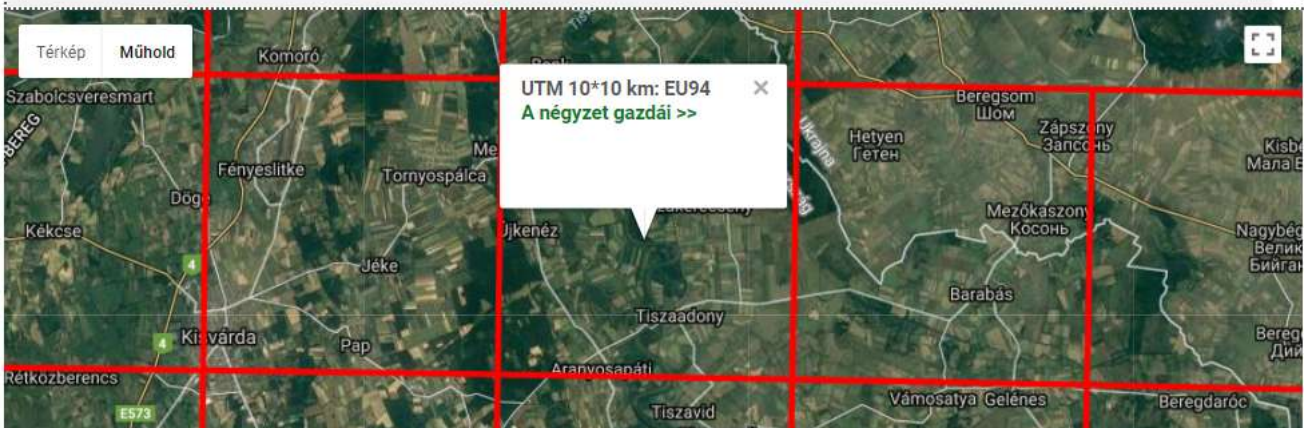
Itt lehet megtekinteni és/vagy megadni, hogy az adott 10*10 km-es UTM négyzet felmérését kik és mikor tervezik. Ők a négyzet „gazdái”. Lehetőség szerint egy 10*10-es négyzetet egy évben kell felmérni! Ha ismerősödet adod meg potenciális felmérőként, kérjük, hogy előtte egyeztess vele is! Ha törölnéd magad a négyzet gazdáinak listájából, akkor azt is itt teheted meg.

A(z) EU94 négyzet gazdái

Név	Település (lakhely)	A felmérés tervezett éve	Törlés
Nagy Károly	Nyíregyháza	2018	<input type="button" value="✗"/>
Görögh Zoltán	Nyíregyháza	2018	<input type="button" value="✗"/>

Új gazda hozzáadása

Felmérő kiválasztása	A felmérés tervezett éve	Hozzáadás
<input type="text"/>	2018 ▾	<input type="button" value="➕"/>

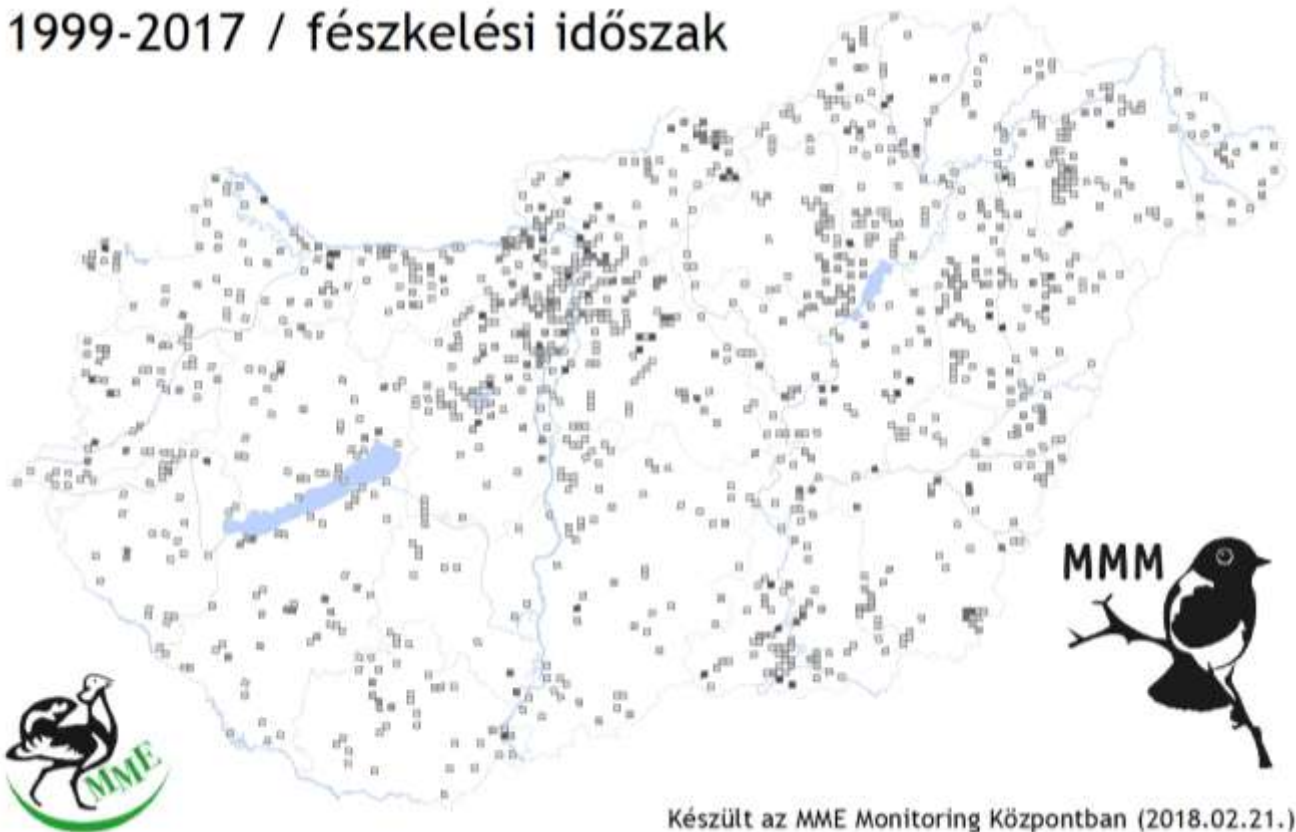


5. ábra – Gazda hozzáadása az Áttekintő térkép piros rétegének* használatával (UTM 10*10 összes)
 *Bármelyik 10*10 km-s réteget használhatod, de a piros a legjobb, mert azon minden négyzet rajta van.

Forrás: <http://map.mme.hu/maps/map1>

MMM - Prioritások 2018

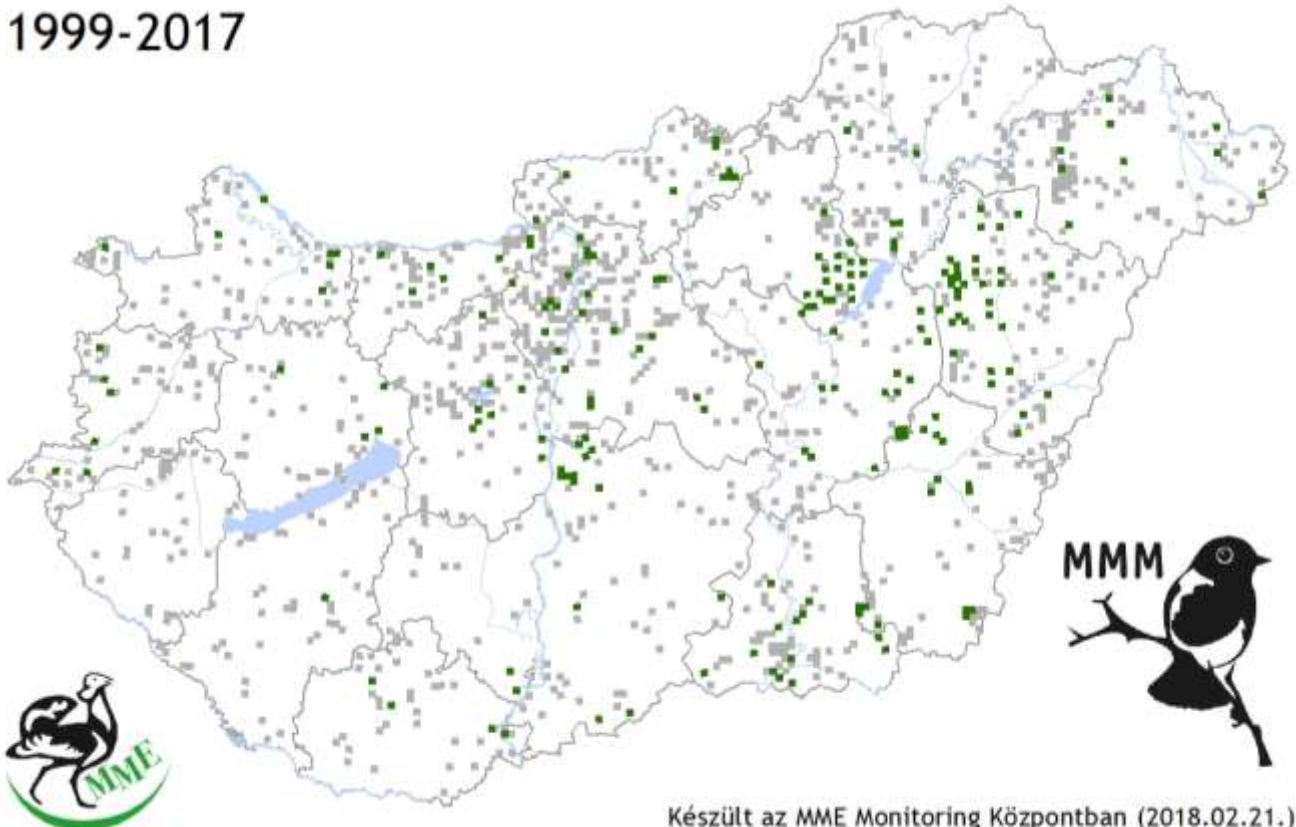
1999-2017 / fészkelési időszak



Készült az MME Monitoring Központban (2018.02.21.)

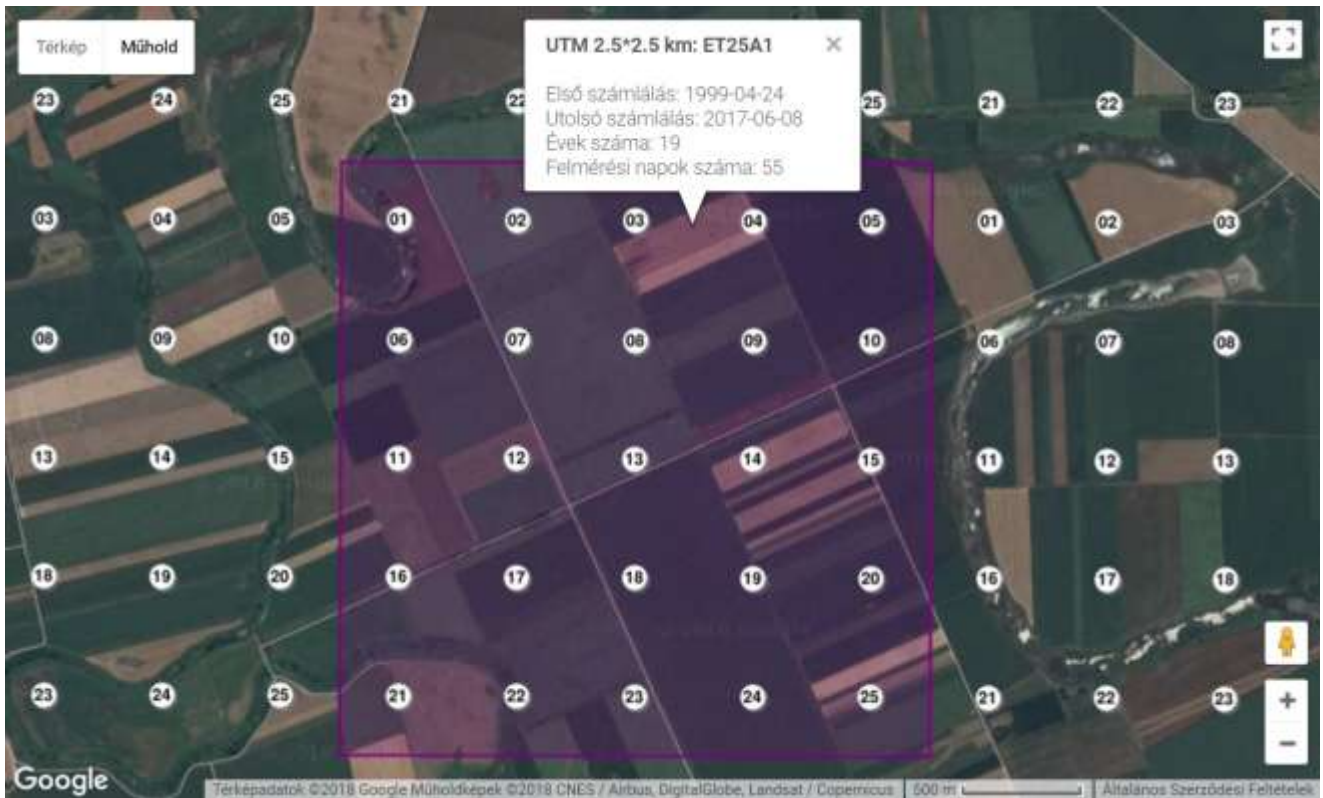
6.a. ábra – A felmért MMM mintaterületek eloszlása 1999-2017 között. A sötétebb árnyalatú négyzetekben már 10-20 évben is történtek MMM számlálások, a világosabbakban csak kevesebb évben.

1999-2017



Készült az MME Monitoring Központban (2018.02.21.)

6.b. ábra – Ez a térkép is az 1999-2017 közötti időszakban felmért MMM mintaterületek eloszlását mutatja, de itt a zöld négyzetek a 2017. évi számlálásokat jelzik. Így jobban látható, hogy pl. tavaly Zala megyében nem volt MMM számlálás, de Somogyban és Tolnában is csak 1-2 helyen.



7. ábra – Ha a MAP [Áttekintő térképén](#) bekapcsolod be a lila színű réteget, aminek a neve „MMM (felmért)”, s egy neked tetsző négyzetbe belekattintasz, akkor a megjelenő info ablakban láthatóak a szükséges adatok.